

코로나19 감염증
숙명여자대학교 교내 대응 매뉴얼

보건의료센터

2020. 2. 20

차 례

I. 목적	3
II. 대응체계 구축 및 예방관리 강화	3
III. 교내 발열 구성원 확인 시 대응	4
IV. 교내 확진환자 및 확진환자 접촉자 발생 시 대응	7
V. 학생 출결 및 교직원 복무 관련	7
VI. 학사 운영 관련 대응	8
VII. 감염증 확산 방지를 위한 교내 부서별 업무분장 및 협력체계	9
참고 1. 코로나19 사례 정의	10
참고 2. 중국 입국 학생 대응 체계	11
참고 3. 교내 등교중지 관련 안내문	14
참고 4. 학생생활관 감염병 예방 생활수칙	15
참고 5. 교내 행사 개최 시 코로나19 감염증 관리 방안	17
참고 6. 교내 감염병 관리 조직	18
참고 7. 코로나19감염증 관련 학교 소독지침	19

I. 목적

1. 목적

국내 코로나19 감염증의 지속적인 증가로 인한 지역사회 및 교내 확산에 대비, 코로나19 감염증 예방 및 관리를 위한 교내 관리 기준을 마련하여 피해를 최소화하고자함.

II. 대응체계 구축 및 예방관리 강화

1. 교내 자체 대응체계 구축

- 1) 감염병 관리 조직, 감염병 관리 위원회 구축
- 2) 감염병 예방 관리 계획 수립

2. 감염예방수칙 교육 강화

- 1) 학생 및 교직원 대상 코로나19 감염증 예방 교육 자료 홈페이지, 푸시메시지, 이메일 통한 공지
- 2) 교내 건물 출입구 및 주요장소 예방행동수칙 포스터 및 배너 게시
- 3) 중국방문자(홍콩, 마카오 포함)/확진자/접촉자 교내 신고 접수 안내 및 조치 사항 공지
- 4) 자가격리대상자, 의심환자 발생 시 보건당국 및 교내 신고, 행동수칙에 대한 안내
- 5) 단체행사 자제 권고 및 행사진행 시 예방 관련 조치사항 안내

3. 교내 개인위생관리 강화를 위한 대응

- 1) 교내 전체 학과/부서/연구실 손소독제 및 알콜 세정제 비치
- 2) 교내 주요 다중이용시설 발열감지카메라 설치 및 자가발열점검체계 구축 (학생생활관, 중앙도서관)
- 3) 교내 공공시설 소독, 청소 등 위생관리 강화
- 4) 강의실 등 다중이용시설 환기 강화

4. 교내 방역 관리 강화

Ⅲ. 교내 발열 구성원 확인 시 대응

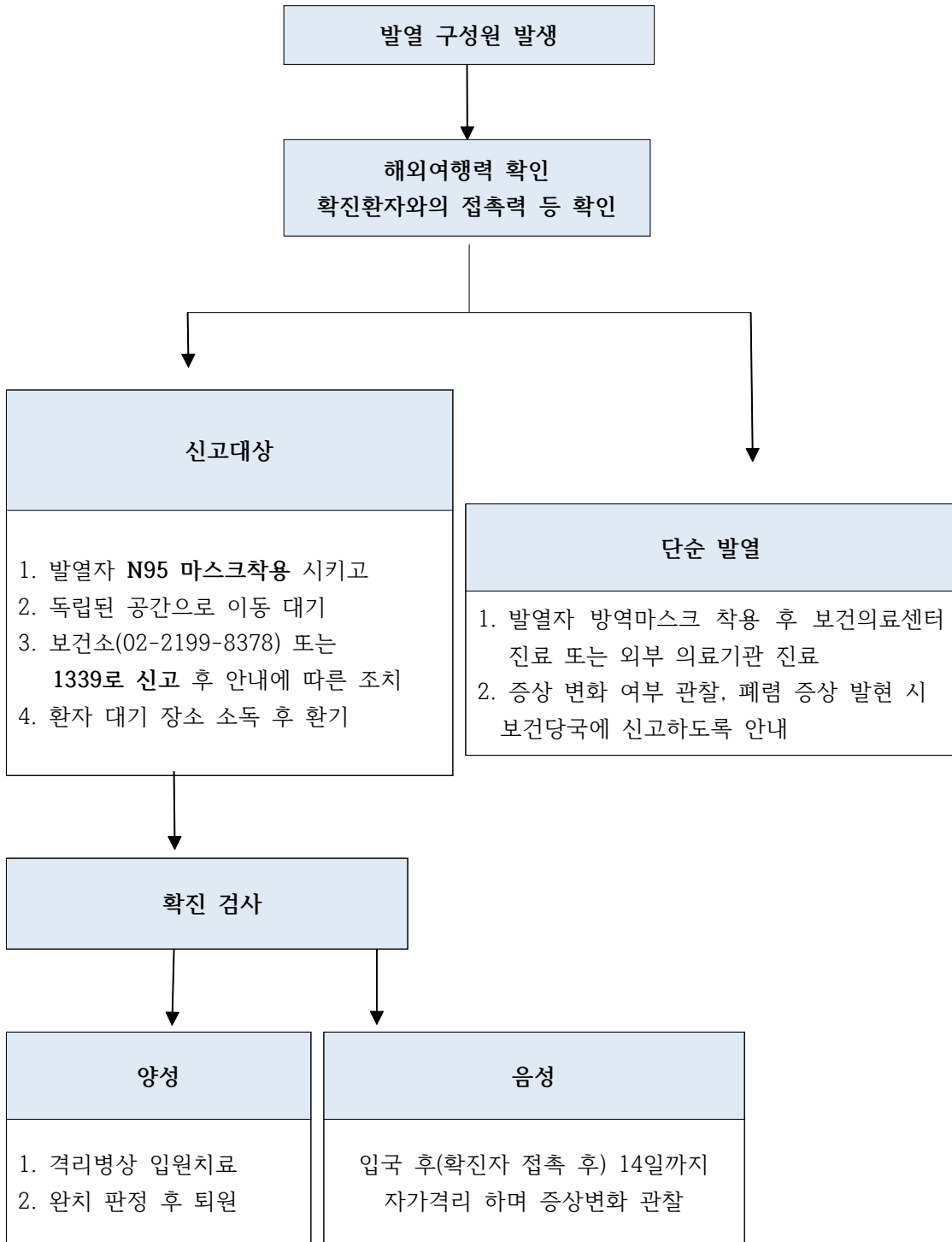
1. 자가발열체계 구축

- 1) 교내 발열 구성원의 조기 발견 및 대응을 위한 전 부서/학과 자가발열체계 구축
: 전 부서/학과 체온계, 발열점검대장, 알콜솜 비치
체온계를 통한 감염예방수칙 철저히 준수
- 2) 개별 발열체크 실시 및 호흡기 증상 확인

2. 발열 구성원 발생 시 대응

- 1) 37.5℃ 이상의 발열이 있는 경우 가능한 빨리 마스크 착용 후 독립된 공간으로 이동, 코로나19 감염증 의심 여부 확인
 - ① 중국 등 코로나19 감염증 유행국가 방문력 확인
 - ② 코로나19 감염증 확진자와 접촉 가능성 확인
(확진자 동선장소 방문력 확인)
- 2) 코로나19 감염이 의심되는 경우,
 - ① 1339(질병관리본부)나 관할 보건소(용산구 보건소 02-2199-8378)에 신고 후 조치에 따름
 - ② 의심환자 발생 시 교내 보건의료센터로 신고(02-710-9146)
- 3) 중국 등 코로나19 감염증 유행국가 방문 귀국 후 14일 이내인 구성원이 발열없이 호흡기 증상이 있는 경우에도 코로나19 감염이 의심되는 경우와 동일하게 신고 후 조치에 따름
- 4) 보건소에서의 조치가 있기 전까지, 의심환자가 방역마스크(N95 또는 동급)를 착용하도록 하고, 확보된 격리공간에서 대기하도록 함.
보건소 도착 전, 환자와 접촉하는 담당자도 마스크 착용.
 - * 임시 격리공간 확보가 불가능한 경우, 시·도(보건소)지시 사항에 따라 수행
 - * 즉시 진료를 받도록 이송하거나, 보건소로 내소토록 함
 - * 이송 시 타인에게 전파되지 않도록 의심환자가 마스크를 착용하도록 함
- 5) 이후 조치에 대해서는 보건당국의 지시에 따라 조치하며, 휴업 등 학사일정 조정이 필요한 경우 교육청과 교육부 동의를 받아 시행
- 6) 의심환자의 보건소 이송 이후에는 알코올, 락스 등의 소독제를 이용하여 환자가 머물렀던 격리 장소를 청소

3. 교내 발열 대응 절차



▪ 대응원칙 및 사례정의

신종코로나바이러스감염증에 대한 구체적인 정보가 밝혀질 때까지 '제 1급 감염병 신종 감염병증후군'을 적용하여 호흡기 전파 감염병인 메르스 대응절차에 준하여 대응합니다. 사례정의란, 감염병 감시, 대응, 관리가 필요한 대상을 정의하는 것으로 신종감염병은 병원체 특성 또는 발생 양상 변화에 따라 변경될 수 있습니다.

▪ 확진 환자(Confirmed case)

임상양상에 관계없이 진단을 위한 검사기준에 따라 감염병 병원체 감염이 확인된 자

▪ 의사 환자(Suspected case)

1. 중국을 방문한 후 14일 이내에 발열 또는 호흡기증상(기침, 인후통 등)이 나타난 자
2. 확진환자의 증상발생 기간 중 확진환자와 밀접하게 접촉한 후 14일 이내에 발열 또는 호흡기증상(기침, 인후통 등)이 나타난 자
3. 의사의 소견에 따라 신종코로나바이러스감염증*이 의심되는 자

* 신종코로나바이러스감염증 지역사회 유행국가를 여행한 후 14일 이내에 발열 또는 호흡기 증상(기침, 인후통 등)이 나타난 자 또는 기타 원인불명의 폐렴 등

▪ 신고 대상 (2020.2.6. 기준)

의사환자가 신고 대상이며, 감시, 대응, 관리가 필요한 대상입니다.

의사환자는 검역단계에서, 혹은 환자의 자발적 신고(1339 또는 보건소) 등으로 확인됨.

외래, 응급실을 방문한 환자를 대상으로 의료기관이 보건소에 신고할 수 있습니다.

IV. 교내 확진환자 및 확진환자 접촉자 발생 시 대응

1. 감염병 발생 신고

- 1) 교내 구성원 중 코로나19 감염증 확진 받은 경우, 교내 보건의료센터로 신고, 신고 접수 후 즉시 관할 보건소로 신고(02-2199-8378)
- 2) 교내 구성원의 가족 등이 확진되어 확진자와 밀접접촉이 확인된 경우, 교내 보건의료센터로 신고, 신고 접수 후 즉시 관할 보건소로 신고

V. 학생 출결 및 교직원 복무 관련

1. 코로나19 감염 관련 등교 및 출근 중지 조치

- 1) 확진 환자 : 완치 판정 후 격리해제 판정 시 까지
- 2) 의사 환자, 조사대상 유증상자 : 격리해제 판정 시까지
- 3) 확진환자의 밀접접촉자는 최종접촉일로부터 14일 동안 능동감시 및 자가 격리 후 해제 시
 - * 접촉자 거주지 관할 보건소에서 접촉자에게 모니터링 해제 통보
- 4) 의심환자는 환자가 아닌 것으로 판명 될 때까지
- 5) 의심환자의 밀접접촉자는 의심환자가 최종 신종 코로나바이러스 환자가 아닌 것으로 확인될 때까지
- 6) 중국(홍콩, 마카오 포함)에서 입국 후 14일간 자율격리 후 특이 사항 없을 때
 - * 중국방문자/확진자/접촉자 신고접수 의무(홈페이지, 유선 신고접수), 신고접수에 따른 등교 및 출근 중지 조치 안내
- 7) 중국 유학생 중 국제관 입소자는 입국 후 14일간 국제관에서 자율격리 실시
 - * 자율격리 기간 중 간편식으로 식사제공, 자가발열점검(2회/1일) 의무화

2. 등교 및 출근 중지에 대한 복무 처리

코로나19 감염 관련 등교 및 출근 정지되거나 자가격리 된 경우,

- 1) 학생은 대학의 학칙 등에 정하는 바에 따라 출석으로 처리
- 2) 「신종 코로나바이러스 감염증」 유행대비 학교 등 교육기관의 학생·교직원 관리 지침(신종 코로나바이러스 감염증 유행대비 집단시설·다중이용시설 대응 지침 안내(교육부 학생건강정책과-732/2020.02.05.)에 따라 공가처리

VI. 학사 운영 관련 대응

1. 학생 참여 단체 행사 취소 및 연기

- 1) 학위수여식, 입학식 취소, 신(편)입생 신체검사 연기
- 2) 개강 1주 연기
- 3) 학생 참여 단체 행사 자제 권고(MT, 체육행사 등)
- 4) 부득이하게 단체 행사 진행 시, 감염병예방수칙 철저히 준수하도록 공지
 - 행사 전 중국방문력 확인 및 입국 14일 이내 행사참여 금지
 - 호흡기 유증상자 마스크 착용 필수
 - 행사장입구 발열점검, 손소독제 비치

2. 적극적인 예방차원의 학사관리 및 조절

- 1) 기본원칙
 - 신입생 입학 시 중국지역 입국자 대상 관리 철저
 - 교내 확진자 발생 등으로 휴업(조기방학)에 대한 검토가 필요할 시, 신속하고 적극적인 예방차원의 휴업(조기방학) 검토 및 결정
- 2) 휴업 결정 시 검토사항
 - 휴업으로 인한 감염예방효과 및 구성원의 불안감 해소 정도 감안
 - 휴업 시 수업결손으로 인한 교육과정 운영 차질 정도
- 3) 휴업 후 조치사항
 - 휴업기간 내 개인위생 강화 등 감염병 예방 활동
 - 보강계획 등의 수립으로 교육과정의 차질을 최소화

VII. 감염증 확산 방지를 위한 교내 부서별 업무분장 및 협력체계

조직(담당부서)	역할
직원인사팀	- 감염병 예방 및 관리 계획 수립 - 감염병 발생 감시, 신고접수 관련 총괄
학생지원센터	- 학생에 대한 코로나19 감염증 발생감시 및 대응관리 총괄 - 학생 감염증 발생 감시, 신고접수
교무팀	- 교원/조교/연구원 코로나19 감염증 발생감시 및 대응관리 총괄
국제팀	- 외국인학생, 유학생 코로나19 감염증 발생감시 및 대응관리 총괄
학생생활관	- 학생생활관 입소생 코로나19 감염증 발생감시 및 대응관리 총괄 - 국제관 입소생 코로나19 감염증 발생감시 및 대응관리 총괄
미래교육원	- 수강생 코로나19 감염증 발생감시 및 대응관리 총괄
숙명글로벌 어학원	- 수강생 코로나19 감염증 발생감시 및 대응관리 총괄
보건의료센터	- 코로나19 교내 대응 매뉴얼 수립 - 교내 코로나19 감염증 유증상자/의심환자/확진환자 관리 총괄 - 코로나19 감염증 환자/ 의심환자 발생현황 조사, 취합 및 교육부·보건소로 보고 - 코로나19 감염증 관련 교육 및 홍보자료 제작·배포·공지 - 코로나19 감염증 예방 교육 및 상담 실시
시설종합관리센터	- 학교 건물 내외 감염병 방역소독 실시 - 방역관련기관(용산구청 등) 방역 협조 요청
학사팀장 각 대학원 교학팀	- 코로나19 감염증으로 인한 학사 공백 발생을 최소화하기 위해 학사 관리 업무를 총괄 - 수업 및 출결 관리 - 학생 등교중지 관련 행정 처리
총무구매팀	- 위생시설 방역물품, 소독 물품 등 구입, 배부, 비치 및 물품관리
예산팀	- 코로나19 감염증 예방 및 관리를 위한 예산 지원

참고 1

코로나19 사례 정의

□ 사례 정의

* 질병관리본부 코로나19 감염증 대응지침 개정 시 내용 변경

○ 확진환자(Confirmed case)

- 임상양상에 관계없이 진단을 위한 검사기준에 따라 감염병 병원체 감염이 확인된 자
- 진단검사 : 신종 코로나바이러스 유전자(PCR) 검사

○ 의사환자(Suspected case)

- ① 중국을 방문한 후 14일 이내에 발열(37.5 °C 이상) 또는 호흡기증상(기침, 인후통 등)이 나타난 자
- ② 확진환자의 증상발생 기간 중 확진환자와 밀접하게 접촉한 후 14일 이내에 발열 또는 호흡기증상(기침, 인후통 등)이 나타난 자
- ③ 의사의 소견에 따라 코로나19 감염증이 의심되는 자
(코로나19 감염증 지역사회 유행국가를 여행한 후 14일 이내에 발열 또는 호흡기증상(기침, 인후통 등)이 나타난 자 또는 기타 원인불명의 폐렴 등)

□ 신고 대상

1. 최근 14일 이내에 중국 방문

+

발열(37.5°C이상) 또는 호흡기 증상
(기침, 인후통 등)이 나타난 자

2. 최근 14일 이내에
확진환자와 밀접하게 접촉한 자

+

3. 의사의 소견에 따라 코로나19 감염증이 의심되는 자
(코로나19 감염증 지역사회 유행국가를 여행한 후 14일 이내에 발열 또는 호흡기증상(기침, 인후통 등)이 나타난 자 또는 기타 원인불명의 폐렴 등)

참고 2

중국 입국 학생 대응 체계

□ 교육부 지침 대응체계

1	학생 입국 전	<ul style="list-style-type: none"> ① 중국 입국 학생 대상 공지 <ul style="list-style-type: none"> - 입국예정일 및 국내 거주지 미확정되고 비자발급 지연 시 원격수업 활용 권장 및 휴학 가능성을 안내 (휴학 권고) - 개강연기 등 학사사항, 등교중지 방침, 감염병 예방행동수칙 등 (메일, SNS, 홈페이지 등 활용 공지) ② 유학생 입국정보(입국예정일, 기숙사 이용 등) 사전확인
↓		
2	한국 입국 시	<ul style="list-style-type: none"> ① 유학생 입국사실 확인 ② 중국 입국 학생 대상 공지사항 재안내
↓		
3	입국 후 ~ 14일 간	<ul style="list-style-type: none"> ① 학생에게 등교중지* 방침, 생활 및 예방수칙 안내 <ul style="list-style-type: none"> * 14일 간 기숙사(자카)에 거주하면서 타인과 접촉 및 거주지 밖 외출 자제 ② 학생의 건강상태 모니터링(매일 1회 이상) ③ 의심증상 발견 시 즉시 보건당국(☎ 1339) 신고 및 교육부 상황실(☎ 044-203-6671~2)에 보고
↓		
4	14일 이후	<ul style="list-style-type: none"> ① 의심증상 여부 최종 확인 후 퇴실조치 및 예방행동수칙 안내 등 등교지도 ② 퇴실 후 기숙사 등 거주시설 청소·방역 실시

□ 국제처 중국 입국 유학생 관리방안

1. 중국으로부터 입국하는 외국인학생 대상 대응

가. 입국 전 사전조치

- 1) 중국국적 유학생 및 교환학생 전원대상으로 국내거주 및 중국거주 여부, 입국일시 조사
- 2) 중국거주자에 대해 입국자에 대해 2주간 자율격리 및 등교중지 공지
- 3) 중국 경유 입국 외국인 교환학생 조사
경로 변경 및 중국 경유 입국 시 2주간 자율격리 및 등교 중지 안내
- 4) 신규 입국 외국인 교환학생에게 다음 학기로 입국연기 요청
- 5) 학기 시작 전 자율격리 종료를 위해 유학생, 외국인 교환학생에게 수학가능 입국일 공지, 수학 가능 입국일내에 입국하지 못할 경우 휴학권고
- 6) 공항도착 시 외국인 교환학생 버디 픽업 취소
- 7) 용산구보건소에 공항-학교 이동 픽업 지원 요청
- 8) 단체 행사 및 모임, 오리엔테이션 등 취소
- 9) 자율격리 학생들 수강신청 및 학사 전반관련 공지사항 학생들에게 공유

나. 입국 후 조치

- 1) 입국자 확인 및 입국자중 기숙사 입사자 외국인학생들 별도 분리 배치 후 자율격리, 등교중지
- 2) 입국자 중 외부숙소 거주자 2주간 자율격리, 등교중지 확인(국제관과 적극협조)
- 3) 코로나19 유행지역 출신 학생들의 경우 이동수단 제공, 자율격리시설로 이동 (필요할 경우)
- 4) 자율격리 학생 대상 1일 1회 발열 및 호흡기 증상(기침, 호흡곤란 등) 여부 확인 및 자율격리 기간 동안 등교중지 강력 권고
- 5) 자율격리를 돕기 위해 도시락 또는 간편식 제공
- 6) 지자체와 협조하여 방문 간호사 순회, 보건인력 지원 요청
- 7) 지자체 및 정부기관 코로나19관련 통계보고
- 8) 개강 직전 학과에 외국인 학생 수학 현황 통보
- 9) 수강신청 정정기간 후까지 자율격리 진행 학생이 있을 경우 해당 학과에 통보
- 10) 등교중지 및 공결 협조 요청(학사팀 및 각 대학원 교학팀과 협조)
- 11) 외국인학생들 출입 글로벌라운지, 자율격리 기숙사 등에 마스크, 손소독제, 체온계 구비

2. 파견 학생

- 1) 중국 파견학생은 전원 귀국 조치하여 자율격리 진행
- 2) 당해 학기 중국 대학 파견 예정 학생 전원 연기 또는 취소 권고
- 3) 학생지원부서와 협조하여 자율격리 점검

3. 어학연수생

- 1) 숙명글로벌어학원 연수생 중 중국 포함 해외 방문력이 있는 학생 전원 2주간 자율격리 및 등교중지
- 2) 바이러스 확산 방지를 위한 휴교 또는 개강일 연기 검토
- 3) 자율격리 학생들의 발열 및 호흡기증상 여부 확인
- 4) 한국어 학생의 날, 오리엔테이션 수료식 등 모든 단체 행사 취소, OT는 안내문으로 대체, 수료식은 교실에서 간소화 진행.
- 5) 사무실 내 비상용 마스크 구비, 화장실 앞 복도에 손세정제 구비하여 감염을 예방하도록 지원
- 6) 지자체에 방문 간호사 순회 지원 등 협조요청

< 중국방문 귀국 후 등교중지 안내 >

코로나바이러스감염증-19 감염을 조기에 발견하여 치료하고 지역사회 전파를 막기 위해 귀국한 날로부터 14일 동안 다음사항을 준수하여 주시기 바랍니다. 해당 방침은 내외국민 불문하고 중국에서 입국한 모든 학생에게 적용됩니다.

1. 자가 또는 시설 거주지(학교 내 기숙사 등)에 머무르십시오.
2. 자가 또는 시설(학교 내 기숙사 등)에서 거주하는 동안 외출, 방문 또는 면회는 최대한 자제하여 주십시오.
 - 불가피하게 외출할 때에는 (학교에 신고한 후) 즉시 복귀하고, 마스크를 착용하십시오.
3. 자가 또는 시설(학교 내 기숙사 등)에서 생활 시 식사·세탁 등은 최대한 거주공간 내에서 개별적으로 해결하며, 타인과의 접촉을 최소화합니다.
4. 등교중지 기간 중 수업 참여가 제한되며, 안전한 학교 환경을 조성하기 위해 다수의 학생이 생활하고 있는 학교는 출입이 제한됩니다.
5. 등교중지 기간 중 개강하여 수업에 참여하지 못할 경우 출석으로 인정됩니다.
 - 수업결손을 보충하기 위한 원격수업 개설 시 적극 활용하기 바랍니다.
6. 발열 또는 기침, 인후통 등의 증상이 발현된 경우 즉시 보건당국에 신고(☎ 지역번호+120 또는 ☎ 1339)하고 교내 보건의료센터로(02-710-9146) 바로 알려 주시기 바랍니다.
 - 발열 또는 호흡기 증상(기침, 목 아픔, 호흡곤란 등)이 있는 경우 보건용 마스크를 반드시 착용하여 주시기 바랍니다.
7. 14일 간의 등교중지 기간이 종료된 후 학교에 보고하고 최종적으로 의심증상이 없는 경우에만 등교 가능합니다.

참고 4

학생생활관 감염병 예방 생활 수칙

□ 감염병 예방을 위한 생활수칙

감염병 예방을 위한 생활수칙

위생수칙을 지켜주세요.

- 손위생(손씻기 또는 손소독) 등 개인위생을 철저히 해 주세요.
- 기침이 나는 경우 마스크를 착용하세요.
- 마스크가 없다면 소매로 가려 기침하며, 기침, 재채기 후 손을 씻거나 손 소독합니다.

건강상태를 주의 깊게 관찰해 주세요.

- 체온이 37.5도 이상이거나, 호흡기 증상(기침 및 호흡곤란 등)이 있는지 확인~!
- 발열 시 반드시 마스크 착용 후 의료기관을 방문하시기 바랍니다.
- 단, 최근 확진 또는 의심환자의 접촉이나 중국에 다녀오신 경우는 의료기관을 방문하지 마시고,
먼저 관할 보건소(02-2199-8378) 또는
질병관리본부 콜센터(국번없이 1339)로 연락하고
교내 보건의료센터(710-9146,7)로 연락 바랍니다.

□ 중국방문 자율격리 대상자 생활안내

중국방문 자율격리 대상자 생활안내

1. 감염 전파 방지를 위해 격리장소 외에 외출 자제
2. 독립된 공간에서 혼자 생활하기
 - 방문은 닫은 채 창문을 열어 자주 환기
 - 식사는 혼자서 하기
 - 공용으로 사용 시 (세면대, 변기, 주방 등) 소독제로 소독하기
3. 방 내부(문손잡이, 책상, 의자 창틀 등) 수시로 소독하기
4. 자율격리장소에서 지인(친구, 가족)과 대화 및 접촉 자제하기
5. 개인물품(개인용 수건, 식기 등) 사용하기 (다른 사람과 함께 이용 금지)
6. 공용세탁기 이용금지 (손세탁 권고)
7. 매일 오전 10시 이전, 오후 4시 체온측정 후 작성하기 (하루2번 측정)
 - 반드시 마스크 착용 후, 1층에 비치된 체온계로 체온측정 후 대장에 작성하기
 - 배부한 자가건강기록지에 건강상태 작성하기
 - 어플에 입력하기
8. 몸에 이상이 있을 경우(발열, 호흡기 질환, 근육통 등) 사무실에 바로 연락하기
9. 건강수칙 지키기
 - 손씻기, 손소독 등 개인위생 철저히 준수
 - 호흡기 증상 발현 시(발열, 기침 등) 반드시 마스크 착용
 - 마스크가 없을 경우 옷소매로 입과 코를 가려 기침하기, 기침 후 손씻기·손소독하기

※ 비치된 소독제를 모두 사용하면 사무실로 연락주세요.

※ 문의사항 및 건강이상 발생 시 연락처

국제관 사무실: 02-6325-3100 (inhouse@sookmyung.ac.kr)

국제관 경비실: 02-6325-3106

참고 5

교내 행사 개최 시 코로나19 감염증 관리 방안

1. 행사 전 준비

- 1) 행사진행책임자, 인솔책임자 선정, 참가자 연락처 확보
- 2) 사전 공지
최근 14일 이내 중국 방문력 있으며 호흡기 증상이 있는 경우 참석 불가능 공지
(문자, 이메일, 공지문 등)
- 3) 행사주체기관은 일반마스크 또는 방역마스크, N95마스크를 행사규모에 맞게 준비 및 비치
- 4) 자가발열점검체계 준비
체온계, 알콜솜 등 대여 : 보건의료센터로 문의(710-9146,7)
- 5) 행사진행책임자, 인솔책임자 대상 예방교육 : 보건의료센터로 문의(710-9146,7)
- 6) 의심환자 발생 대비를 위한 독립공간 마련

2. 행사 진행 시 예방 관리

- 1) 입구에 손세정제 비치
- 2) 자가발열점검체계 운영
체온계, 알콜솜, 일회용장갑 비치하여 감염예방수칙 준수
- 3) 발열 또는 호흡기증상 있는 참가자는 중국방문력 등 확인,
 - 코로나19 감염이 의심되는 경우는 독립공간으로 이동, 보건당국에 신고 후 안내에 따름
 - 단순 호흡기 증상 시에는 방역마스크 착용 후 행사장 입실 안내

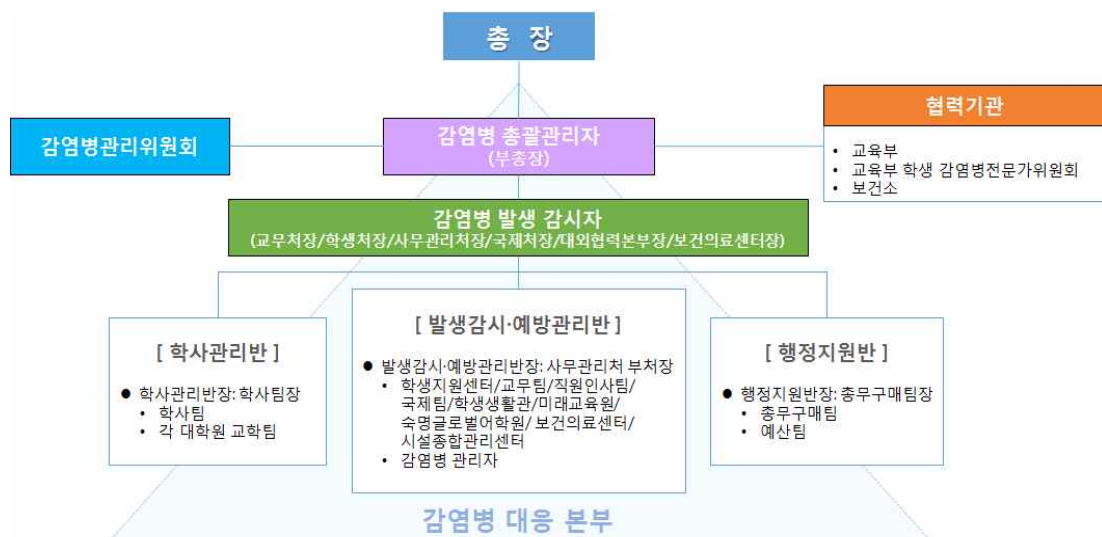
참고 6

교내 감염병 관리 조직

조직	담당부서 또는 직위	비고
감염병 관리위원회	위원장 및 처장단, 보건의료센터장	
감염병 대응 본부		
감염병 총괄관리자	부총장	
감염병 발생 감시자	교무처장, 학생처장, 사무·관리처장, 국제처장, 대외협력본부장, 보건의료센터장	
발생감시·예방관리반	<ul style="list-style-type: none"> 발생감시·예방관리반장 : 사무·관리처 부처장 학생지원센터·교무팀·직원인사팀·국제팀·학생생활관·미래교육원·숙명글로벌어학원·보건의료센터·시설종합관리센터 감염병 관리자 	학생02-710-9032 교무02-710-9012 직원02-710-9042 국제02-710-7935 생활02-710-9135 미래02-710-9188 글로벌02-710-9623 보건02-710-9146 시설02-710-9053
학사관리반	<ul style="list-style-type: none"> 학사관리반장: 학사팀장 학사팀 /각 대학원 교학팀 	학 02-710-9020 원 02-2077-7811 특 02-710-9076 교 02-710-7850 경 02-2077-7411
행정지원반	<ul style="list-style-type: none"> 행정지원반장: 총무구매팀장 총무구매팀 / 예산팀 	총무02-710-9054 예산02-710-9062

*담당부서 부서장은 해당 역할을 총괄하여 수행한다.

*교수, 직원, 조교, 학생회 대표 등은 모니터링 요원으로 활동한다.



[그림1] 감염병 관리 조직

참고 7

코로나19감염증 관련 학교 소독지침 (교육부 공문에 의거)

□ 소독방법

구분		적용 범위	시행주체
정기 소독		관계법령*에 따른 학교 전체 소독 * 「감염병예방법」제51조 및 시행규칙 제36조	전문 소독업체
일상 소독		학기 중 취약 시설 관리를 위한 소독	학교장 판단에 따라 소독 시행주체 결정
임시 소독	행사 개최시 (시설임대 포함)	다수가 이용한 학교 시설에 대한 소독	전문 소독업체
	환자 발생시	환자에 노출 공간에 대한 소독	

1. 정기소독

1) 실시 시기 및 주기 : 가급적 **개학 이전에 학교 전체**에 대한 소독 완료하고, 이후 실시하는

정기소독은 **관련 법령***에 정해진 시기에 준하여 실시

* 4월~9월은 2개월에 1회 이상, 10월~3월은 3개월에 1회 이상 소독

(「감염병예방법 시행규칙」제36조제4항)

2) 실시방법 : **전문 소독업체** 위탁 시행

* 상황 종료 이전 정기소독을 실시할 경우에는 전문 소독업체 선정 시

코로나바이러스 소독 가능 제품을 사용하도록 요청

2. 일상 소독

1) 실시 시기 및 주기 : 개학 이후 **상황 종료 시까지(매일)**

2) 실시 방법 : 기관장 책임 하에 **접촉이 빈번한 시설***의 표면에 대한 소독 실시

* 엘리베이터 버튼, 손잡이 레일, 문 손잡이, 책상, 조명 조절 장치, 키보드 마우스 등

3) 소독액 : **차아염소산나트륨용액**을 희석하여 사용

<차아염소산나트륨(예, 가정용 락스) 희석 방법(예)>

- 희석배율: 0.05% 또는 500ppm

- 희석방법(1ml 희석액 기준)

· 4% 락스를 1:100으로 희석 : 물 1000mL, 4% 락스 12.5mL

· 5% 락스를 1:100으로 희석 : 물 1000mL, 5% 락스 10mL

- 접촉시간 : 구멍이 없는 표면은 10분 이상, 물품 침적시 30분 침적

- * 차아염소산나트륨 사용이 적합하지 않은 표면(예: 금속)에는 알콜을 사용
- 4) 유의사항 : 소독을 실시하는 교직원은 보건용 마스크, 일회용 장갑 등 개인보호 장구를 착용
- * 소독에 사용하는 도구는 가급적 일회용을 사용하거나 전용으로 사용하며, 청소도구를 재사용하는 경우에는 소독 후 건조시켜 보관

3. 임시 소독

- 1) 실시 시기 및 주기 : 학교 내 환자 발생 시 또는 행사 등 특이사항 발생 시
노출 시설에 대한 소독 실시(1회)
- 2) 실시 방법 : 정기소독과 같은 방법으로 전문 소독업체 위탁 시행
 - * 환자 발생 시 소독은 질병관리본부·중앙사고수습본부의 “『신종코로나바이러스감염증』 감염 예방 집단시설·다중이용시설 소독 안내” 지침을 따름
- 3) 유의사항 : 소독을 실시한 장소는 다음날까지 사용을 금지하고 이후 장소 사용 가능
 - * 소독 이후 바이러스는 당일 사멸하나, 소독제 사용에 따른 위해 가능성 등을 함께 고려하여 하루 사용 금지