

코로나19 감염증
숙명여자대학교 교내 대응 매뉴얼

보건의료센터

2021. 4. 7

차 례

I. 목적	3
II. 대응체계 구축 및 예방관리 강화	3
III. 교내 발열 구성원 확인 시 대응	4
IV. 교내 확진환자 및 확진환자 접촉자 발생 시 대응	6
V. 학생 출결 및 교직원 복무 관련	6
VI. 학사 운영 관련 대응	7
VII. 감염증 확산 방지를 위한 교내 부서별 업무분장 및 협력체계	8
참고 1. 코로나19 사례 정의	9
참고 2. 해외 입국 학생 대응 체계	11
참고 3. 학생생활관 감염병 예방 생활수칙	16
참고 4. 교내 행사 개최 시 코로나19 감염증 관리 방안	18
참고 5. 교내 감염병 관리 조직	19
참고 6. 코로나19감염증 관련 학교 소독지침	20
참고 7. 코로나19관련 사전점검 및 신고의무화 조치	22

I. 목적

1. 목적

국내 코로나19 감염증의 지속적인 증가로 인한 지역사회 및 교내 확산에 대비, 코로나19 감염증 예방 및 관리를 위한 교내 관리 기준을 마련하여 피해를 최소화하고자함.

II. 대응체계 구축 및 예방관리 강화

1. 교내 자체 대응체계 구축

- 1) 감염병 관리 조직, 감염병 관리 위원회 구축
- 2) 감염병 예방 관리 계획 수립

2. 감염예방수칙 교육 강화

- 1) 학생 및 교직원 대상 코로나19 감염증 예방 교육 자료 홈페이지, 푸시메시지, 이메일 통한 공지
- 2) 교내 건물 출입구 및 주요 장소 예방행동수칙 포스터 및 배너 게시
- 3) 대면수업 강의실 감염 예방 지침 공지
- 4) 단체행사 자제 권고 및 행사 진행 시 예방 관련 조치사항 안내

3. 교내 개인위생관리 강화를 위한 대응

- 1) 교내 전체 학과/부서/연구실 손소독제 및 알콜 세정제 비치
- 2) 교내 주요 다중이용시설 발열감지카메라 설치 및 자가발열점검체계 구축
- 3) 교내 공공시설 소독, 청소 등 위생관리 강화
- 4) 강의실 등 다중이용시설 환기 강화

4. 교내 소독 방역 관리 강화

Ⅲ. 교내 발열 구성원 확인 시 대응

1. 교내 발열점검체계 구축

교내 발열 구성원의 조기 발견 및 대응을 위한 발열점검체계 구축

- 1) 1단계 : 전체 학생 및 교직원 스마트숙명/포털 시스템 연계 일일 코로나19 사전점검 의무화
- 2) 2단계 : 교내 주요 장소·건물 발열감지카메라 설치
- 3) 3단계 : 교내 전체 건물 입구 자가발열진단데스크 설치
(체온계, 일회용 장갑, 알콜솜, 발열 시 조치사항 안내 배너 등 비치)

2. 발열 구성원 발생 시 대응

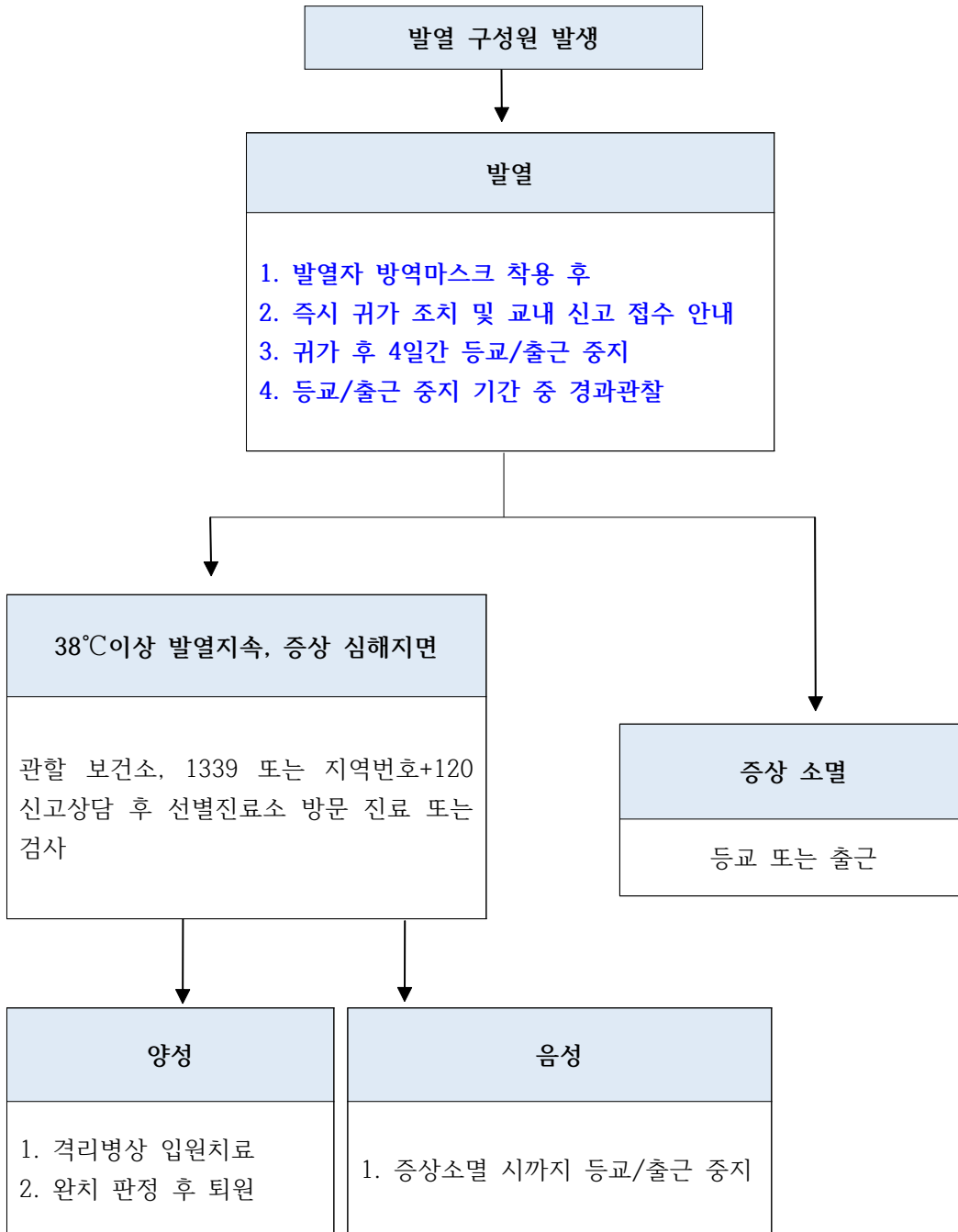
- 1) 37.5℃ 이상의 발열이 있는 경우 방역마스크 착용 후 즉시 귀가 조치 및 코로나19 관련 교내 온라인 신고 안내
(환자와 접촉하는 담당자도 방역마스크 착용)
- 2) 귀가 후 4일간 등교/출근 중지 및 충분한 휴식 취하며 경과 관찰
- 3) 38℃ 이상의 발열 지속 또는 호흡기 증상이 심해지면 관할 보건소, 1339 또는 지역번호+120으로 신고상담 후 선별진료소 방문
- 4) 4일간 등교/출근 중지하며 증상 소멸된 경우 등교/출근
- 5) 코로나19 교내 신고 접수 후 등교/출근 중지하는 경우 출석·출근으로 인정

3. 확진자/접촉자/해외 입국자 관련 대응

- 1) 확진자/접촉자/해외입국자 코로나19 관련 교내 신고 온라인 접수
- 2) 교내 신고 접수된 해외입국자 대상 조치사항
 - ① 입국 후 14일간 등교/출근 중지, 외출자제, 다중이용시설 이용금지 등 자가격리지침 공지
 - ② 입국 후 14일간 37.5℃이상의 발열 또는 호흡기증상 발현 시 관할 보건소, 1339 또는 지역번호+120으로 신고/상담 후 선별진료소 방문하도록 지침 안내

4. 발열 구성원 귀가조치 전 머물렀던 공간은 알코올, 락스 등의 소독제를 이용하여 소독 조치

5. 교내 발열 대응 절차



IV. 교내 확진환자 및 확진환자 접촉자 발생 시 대응

1. 감염병 발생 신고

- 1) 교내 구성원 중 코로나19 감염증 확진 받은 경우, 교내 보건의료센터로 신고, 신고 접수 후 즉시 관할 보건소로 신고(02-2199-8378)
- 2) 교내 구성원의 가족 등이 확진되어 확진자와 밀접접촉이 확인된 경우, 교내 보건 의료센터로 신고, 신고 접수 후 즉시 관할 보건소로 신고

2. 교내 동선 및 교내 접촉자 파악

3. 역학적 방역대상 공간 소독방역 및 방역당국 지침에 따른 공간폐쇄 등 실시

4. 확진자 발생 관련 교내 공지

- 1) 확진자의 유의미한 교내 동선이 있는 경우, 해당 내용과 교내 방역조치 결과를 홈페이지에 공지한다.
- 2) 확진자의 유의미한 교내 동선이 없는 경우, 별도로 공지하지 않는다.

V. 학생 출결 및 교직원 복무 관련

1. 코로나19 감염 관련 등교 및 출근 중지 조치

 코로나19관련 신고 대상 및 조치 안내	
<small>숙명여자대학교 모든 구성원은 아래와 같은 증상이 있는 경우 대학에 신고하여주시기 바랍니다. 코로나19 확산 방지 및 예방을 위해 교내의 모든 관계자분들께 협조와 양해를 부탁드립니다.</small>	
신고 대상 (2021.04.07. 기준)	조치 안내 ※ 해당기간 출석/출근 인정
확진자	격리해제 후 1주 경과 시까지 등교 및 출근 중지
확진자와 접촉한 자 (시·군·구 보건소에서 연락받은 자)	14일간 등교 및 출근 중지
최근 14일 이내 해외 방문자	14일간 등교 및 출근 중지
최근 14일 이내 확진자가 발생한 다중이용시설 방문자 중 검사대상자	검사결과 '음성' 판정시까지 등교 및 출근 중지
자가격리대상자의 가족 및 동거인인 경우	자가격리자의 격리해제일까지 등교 및 출근 중지 <small>※ 단, 예측이 가능한 '자가격리대상자의 가족 및 동거인'은 자율적으로 자가격리 방안을 강구하여야 하며 정상 출근함</small>
발열(37.5℃이상) 또는 기침, 인후통 등 호흡기 증상이 나타난 자	4일간 등교 및 출근 중지, 자택에서 경과 관찰




**대학에
신고하기**

- 1) 확진 환자 : 격리해제 후 1주 경과 시 까지
- 2) 의사 환자, 조사대상 유증상자 : 격리해제 판정 시까지
- 3) 확진환자의 밀접접촉자는 자가격리 해제 시까지
- 4) 의심환자는 환자가 아닌 것으로 판명될 때까지
- 5) 의심환자의 밀접접촉자는 의심환자가 코로나19 감염증 환자가 아닌 것으로 확인될 때까지

- 6) 해외에서 입국 후 14일간 자가격리 후 특이 사항 없을 때
- 7) 해외 입국 유학생 중 기숙사 입사생은 입국 후 14일간 국제관 별도 공간에서 자가격리 실시
- 8) 가족/동거인 중 자가격리자 발생 시 자가격리 동거인의 격리해제일까지
- 9) 최근 14일 이내 확진자 발생 다중이용시설 방문자는 검사결과 음성 시까지

2. 등교 및 출근 중지에 대한 복무 처리

코로나19 감염증 관련 교내 신고 후 등교 및 출근 정지되거나 자가격리 된 경우,

- 1) 학생은 대학의 학칙 등에 정하는 바에 따라 출석으로 처리
- 2) 「신종 코로나바이러스 감염증」 유행대비 학교 등 교육기관의 학생·교직원 관리 지침(신종 코로나바이러스 감염증 유행대비 집단시설·다중이용시설 대응 지침 안내(교육부 학생건강정책과-732/2020.02.05.)에 따라 별도 처리

VI. 학사 운영 관련 대응

1. 학생 참여 단체 행사 취소 및 연기

- 1) 학위수여식, 입학식 취소, 신(편)입생 신체검사, 재학생건강검진 취소
- 2) 개강 연기 및 온라인 강의 실시
- 3) 학생 참여 단체 행사 자제 권고(MT, 체육행사 등)
- 4) 부득이하게 단체 행사 진행 시, 감염병예방수칙 사전 공지
 - 행사 전 해외방문력 확인 및 입국 14일 이내 행사참여 불가
 - 발열 및 호흡기 유증상자 행사참여 불가
 - 행사장입구 참가자 명단/연락처 작성, 발열점검, 손소독제 비치

2. 적극적인 예방차원의 학사관리 및 조절

- 1) 기본원칙
 - 신입생 입학 시 해외 입국자 대상 관리 철저
 - 교내 확진자 발생 등으로 휴업(조기방학)에 대한 검토가 필요할 시, 신속하고 적극적인 예방 차원의 휴업(조기방학) 검토 및 결정
- 2) 휴업 결정 시 검토사항
 - 휴업으로 인한 감염예방 효과 및 구성원의 불안감 해소 정도 감안
 - 휴업 시 수업결손으로 인한 교육과정 운영 차질 정도
- 3) 휴업 후 조치사항
 - 휴업기간 내 개인위생 강화 등 감염병 예방 활동
 - 보강계획 등의 수립으로 교육과정의 차질을 최소화

VII. 감염증 확산 방지를 위한 교내 부서별 업무분장 및 협력체계

조직(담당부서)	역할
직원인사팀	- 교직원 감염증 발생 감시 및 복무관련 등 총괄
학생지원센터	- 학생에 대한 코로나19 감염증 발생감시 및 대응관리 총괄 - 학생 감염증 발생 감시, 신고접수
교무팀	- 교원/조교/연구원 코로나19 감염증 발생감시 및 대응관리 총괄
국제팀	- 외국인학생, 유학생 코로나19 감염증 발생감시 및 대응관리 총괄
학생생활관	- 학생생활관 입소생 코로나19 감염증 발생감시 및 대응관리 총괄 - 국제관 입소생 코로나19 감염증 발생감시 및 대응관리 총괄
미래교육원	- 수강생 코로나19 감염증 발생감시 및 대응관리 총괄
숙명글로벌 어학원	- 수강생 코로나19 감염증 발생감시 및 대응관리 총괄
보건의료센터	- 코로나19 교내 대응 매뉴얼 수립 - 교내 코로나19 감염증 유증상자/의심환자/확진환자 관리 총괄 - 코로나19 감염증 환자/ 의심환자 발생현황 조사, 취합 및 교육부·보건소로 보고 - 코로나19 감염증 관련 교육 및 홍보자료 제작·배포·공지 - 코로나19 감염증 예방 교육 및 상담 실시 - 자가발열진단데스크 운영
시설종합관리센터	- 학교 건물 내외 감염병 방역소독 실시 - 방역관련기관(용산구청 등) 방역 협조 요청
학사팀장 각 대학원 교학팀	- 코로나19 감염증으로 인한 학사 공백 발생을 최소화하기 위해 학사 관리 업무를 총괄 - 수업 및 출결 관리 - 학생 등교중지 관련 행정 처리
총무구매팀	- 위생시설 방역물품, 소독 물품 등 구입, 배부, 비치 및 물품관리 - 감염병 예방 및 관리 계획 수립 - 교내 출입구 발열점검체계 관리
예산팀	- 코로나19 감염증 예방 및 관리를 위한 예산 지원

참고 1

코로나19 사례 정의

사례 및 감염병의심자 정의

(코로나19 대응지침지자체용 9-1판 기준)

본 사례 정의는 국내 유입된 코로나19의 위기경보 수준 '심각단계' 상황에 적용하며, 국내 확진환자 발생, 역학조사 결과 및 유행 수준에 따라 변경될 수 있음

1. 사례 정의

○ 확진환자

: 임상양상에 관계없이 진단을 위한 검사기준에 따라 감염병 병원체 감염이 확인된 자

○ 의사환자

: **확진환자와 접촉한 후 14일 이내에** 코로나19 임상증상이 나타난 자

○ 조사대상 유증상자

- ① 의사의 소견에 따라 코로나19 임상증상으로 코로나19가 의심되는 자
- ② 해외 방문력이 있으며 귀국 후 14일 이내에 코로나19 임상증상이 나타난 자
- ③ 코로나19 국내 집단발생과 역학적 연관성이 있으며, 14일 이내 코로나19 임상증상이 나타난 자

- 진단을 위한 검사 기준 : 코로나19 유전자(PCR) 검출, 바이러스 분리
- 주요 임상증상 : 발열(37.5°C 이상), 기침, 호흡곤란, 오한, 근육통, 두통, 인후통, 후각·미각소실 또는 폐렴 등
- 다음에 해당하는 조사대상 유증상자의 경우 적극적 검사 권고
(조사대상 유증상자 1로 신고)
 - 가족(동거인) 또는 동일시설 생활자가 코로나19 임상증상이 있는 경우
 - 해외에서 입국한지 14일 이내의 가족(동거인), 친구, 지인과 접촉한 경우
 - 지역사회 유행 양상 고려하여 확진자가 발생한 기관 또는 장소 방문력이 있는 경우

2. 감염병의심자 정의 (감염병예방법 제2조 제15의2호, 2020.3.4. 시행)

- 감염병의심자란 다음의 어느 하나에 해당하는 사람임
 - 감염병환자, 감염병의사환자 및 병원체보유자(이하 “감염병환자등”)와 접촉하거나 접촉이 의심되는 사람(이하 “접촉자”)
 - 접촉자의 구분은 시·군·구 보건소 및 시·도 즉각대응팀이 역학조사를 통해 확정함
 - 접촉자는 역학조사에서 확정된 자 외에 신고, 접촉자 모니터링 등을 통해 추가될 수 있음
 - 검역법 제2조제7호 및 제8호에 따른 검역관리지역 또는 중점검역관리지역에 체류하거나 그 지역을 경유한 사람으로서 감염이 우려되는 사람
 - 감염병병원체 등 위험요인에 노출되어 감염이 우려되는 사람

참고 2

해외 입국 외국인 유학생 대응 체계

□ 교육부 지침 대응체계

1	학생 입국 전	<ul style="list-style-type: none"> ① 해외 입국 학생 대상 공지 <ul style="list-style-type: none"> - 입국예정일 및 국내 거주지 미확정되고 비자발급 지연 시 원격수업 활용 권장 및 휴학 가능성을 안내 (휴학 권고) - 개강연기 등 학사사항, 등교중지 방침, 감염병 예방행동수칙 등 공지(메일, SNS, 홈페이지 등 활용) ② 유학생 입국정보(입국예정일, 기숙사 이용 등) 사전확인 ③ 입국자를 위한 격리 주의사항 안내 <ul style="list-style-type: none"> - 자가격리 기간: 입국일로부터 만 14일 되는 날의 12:00 - 이동수단: 자차 / 특별수송택시 / 특별수송버스 이용 - 자가격리자 안전보호앱 의무적 설치 안내, 14일 동안 자가진단 및 자가격리자 생활수칙 준수
↓		
2	한국 입국 시	<ul style="list-style-type: none"> ① 유학생 입국사실 확인 ② 해외 입국 학생 대상 공지사항 재안내 ③ 4월 1일 이후, 모든 해외입국 서울 거주자 입국당일 즉시 거주지 인근 보건소 선별진료소에서 진단검사 실시 안내 및 진단검사 결과 확인
↓		
3	입국 후 ~ 14일 간	<ul style="list-style-type: none"> ① 학생에게 등교중지* 방침, 생활 및 예방수칙 안내 <ul style="list-style-type: none"> * 14일 간 기숙사(자차)에 자가격리하면서 타인과 접촉 및 거주지 밖 외출 자제 * 무단이탈 등 자가격리 위반 시 무관용 원칙처리, 정당한 사유 없이 이탈 시 바로 고발조치 <ul style="list-style-type: none"> - '감염병의 예방 및 관리에 관한 법률' 등에 따라 1년 이하의 징역 또는 1,000만원 이하의 벌금 부과 안내 ② 학생의 건강상태 모니터링(매일 1회 이상) ③ 외국인 유학생 관리 시스템(https://bizinfo.moe.go.kr) 학생자료 및 모니터링 결과 매일 입력 <ul style="list-style-type: none"> * 8.24.입국자부터 진단검사일이 필수 입력 ④ 의심증상 발견 시 즉시 보건당국(☎ 1339) 신고 및 교육부 상황실(☎ 044-203-6671~2)에 보고
↓		
4	14일 이후	<ul style="list-style-type: none"> ① 의심증상 여부 최종 확인 후 퇴실조치 및 예방행동수칙 안내 등 등교 지도 ② 퇴실 후 기숙사 등 거주시설 청소·방역 실시

□ 국제처 해외 입국 유학생 관리방안

□ 국제처 해외 입국 외국인 유학생 관리방안

1. 해외로부터 입국하는 외국인학생 대상 대응

가. 입국 전 사전조치

- 1) 유학생 및 교환학생 전원대상으로 국내거주 및 해외거주 여부, 입국일시, 자가격리시설 조사

* 외국인 입국조사 대상: 중국 (2.17), 홍콩, 마카오(2.27), 일본(3.9), 이탈리아, 이란(3.12), 프랑스, 독일, 스페인, 영국, 네덜란드(3.15), 그 외 유럽 전역(3.16), 그 외 모든 국가(3.19)

- 2) 해외 입국자에 대해 2주간 자가격리 및 등교중지 공지
- 3) 해외 입국 유학생에게 격리 주의사항 및 생활수칙 안내
- 4) 신규 입국 외국인 유학생 중 온라인으로 수업수강이 가능한 경우, 본국에서 수강 가능성 안내

- 5) 학기 시작 전 자가격리 종료를 위해 유학생, 외국인 교환학생에게 수학가능 입국일 공지, 수학 가능 입국일내에 입국하지 못할 경우 휴학권고

- 6) 공항도착 시 외국인 교환학생 버디 픽업 취소

- 7) 공항-학교 이동은 자차, 특별소송택시 또는 특별 수송버스 이용안내

- 8) 단체 행사 및 모임, 오리엔테이션 등 취소 및 비대면 운영

- 9) 자가격리 학생들 수강신청 및 학사 전반관련 공지사항 학생들에게 공유

나. 입국 후 조치

- 1) 입국자 확인 및 입국자 중 기숙사 입사자 외국인학생들 별도 분리 배치 후 자가격리, 등교중지

- 2) 입국자 중 외부숙소 거주자 2주간 자가격리, 등교중지 확인(국제관과 적극협조)

- 3) 4월 1일 이후, 모든 해외 입국 서울 거주자 입국 당일 즉시 거주지 인근 보건소 선별진료소에서 진단검사 실시 안내 및 결과 확인

- 4) 자가격리 학생 대상 1일 1회 발열 및 호흡기 증상(기침, 호흡곤란 등) 여부 확인 및 자가격리 기간 동안 등교중지 강력 권고. 무단이탈에 대한 고발조치 안내

- 5) 자가격리를 돕기 위해 국제관 이용자 도시락 또는 간편식 제공

- 6) 지자체와 협조하여 방문 간호사 순회, 보건인력 지원 요청

- 7) 지자체 및 정부기관 코로나19관련 통계보고

- 8) 개강 직전 학과에 외국인 학생 수학 현황 통보

- 9) 등교중지 및 공결 협조 요청(학사팀 및 각 대학원 교학팀과 협조)

- 10) 외국인학생들 출입 글로벌라운지, 자가격리 기숙사 등에 마스크, 손소독제, 체온계 구비

- 11) 외국인 유학생 관리 시스템(<https://bizinfo.moe.go.kr>) 학생자료 및 모니터링 결과 매일 입력

- 12) 자가 격리 이후, 등교 시 교내 방역지침 및 대응체계에 따라 관리함.

2. 파견 학생

- 1) 교환학생 선발 전형에 지원하여 교내합격자로 선발된 후 연기는 공식적으로 허용되지 않았으나, 코로나 확산에 따른 안전한 생활이 담보되지 않은 상황을 감안하여 파견교/교내합격자와의 논의를 통해 연기를 허용함
- 2) 파견이 최종적으로 확정된 후 기숙사, 항공권 구입, 여행자보험 구입을 진행하도록 안내하고, 파견 전 파견국가의 코로나 방역 지침에 따른 자가격리 관련 사항을 확인하고 출국하도록 안내함
- 3) 파견국가로 출국 전 출국보고, 현지 도착 후 도착보고를 통해 안전한 수학생활을 관리함

3. 여학연수생

1) 입국대상자 관리

- 입국대상자 자가격리 위반 시 제재 조치 안내 등 유학생 지도
- 입국전: 특정 시기에 입국이 편중되지 않도록 입국 분산 유도
- 입국 시: 공항에서 자가까지 이동 관련 안내, 유증상자 진단검사 등을 통해 해외 입국에 의한 감염 예방
- 입국 후: 매일 2회 건강 상황 체크 후 관리 시스템에 모니터링 결과 입력: 유증상 여부, 연락가능 여부(<http://bizinfo.moe.go.kr/uat/uia/egovloginUsr.do>, 매일 오후4시까지)
- 학생 격리 기간 중 문제 해결
- 특이상황(유증상자, 확진자, 자가격리 의무 위반자 발생 등) 발생 보고
- ▶ 교육부 '코로나19 대응 학교상황 총괄과'
 - 조장익 사무관(044-203-7153, joik0113@korea.kr)
 - 흥은진 주무관(044-203-7154, hej0722@korea.kr)
 - 보고 방법: 상황 발생 시 우선 유선보고 후 서면보고
- ▶ 방역강화 대상 국가(6개 국가): 파키스탄, 방글라데시(6.23.), 카자흐스탄, 키르기스공화국(7.8.), 필리핀, 우즈베키스탄(7.20.)
- ▶ 추이감시 국가(10개 국가): 일본, 미국, 인도네시아, 인도, 러시아, 터키, 남아공, 아프가니스탄, 쿠웨이트, 카타르

2) 학생관리

가. 입국 신입생:

① 입국 전

- SNS 이용해서 숙명글로벌어학원 담당직원 1: 1 상담
- 입국 정보 및 숙박시설 사전 신고
- 기저 질환 여부 신고

- 종교 및 특수 식습관 신고
- 한국에서 연락 가능한 번호 또는 긴급 연락인 사전 신고
- ② 입국 사전 준비
 - 격리 기간에 필요한 주의사항 및 격리 필요한 물품 준비
 - 입국 필요한 서류(비자, APP, 격리 서약서 등)준비
 - 입국 절차 확인
 - 건강상태 체크
- ③ 입국 시
 - 비행기 착륙 후 건강상태 숙명글로벌어학원 담당직원에게 통보
 - 입국 후 PCR 테스트
 - 격리 시설 이동 시 담당직원과 실시간 의사소통
- ④ 입국 후 자가 격리
 - 건강상태 체크 후 통보
 - PCR 결과 확인
 - 1일 2 회 건강상태 체크(오전 10시전 1회, 오후 4시전 1회)
- ⑤ 서류 제출: 격리 통지서 송부 및 격리 동의서(입국 3일 후 정도에 받을 수 있음)

나. 재학생 관리(대면수업 시)

- ① 등교 전
 - 유증상일 경우: 어학원 사무실(02-710-9662)에 연락 후 4일간 경과를 확인 하고 확진자 동선 등과 겹치는지 확인 후 필요 시 사유발생일+14 일 동안 자가격리(자가 격리 중 38도 이상 고열이 지속되거나 증상이 심해지면 ▶ 콜센터(☎1339, ☎지역번호+120) 또는 보건소로 문의하거나 ▶ 선별진료소를 우선 방문하여 진료)
 - ※ 유증상자: 37.5°C 이상 발열이나 호흡기증상(기침, 호흡곤란)이 나타난 사람, 구토, 설사 등 소화기 증상으로도 나타날 수 있음
 - 반드시 마스크를 착용 후 이동 및 등교
- ② 등교 시
 - 출입문은 사회교육관 지하1층(B1층) 경비실 쪽 출입문만 사용
 - 출입 시 발열 체크 후 2층 엘리베이터 앞 화장실에서 손을 씻거나, 손소독제 사용 후 교실 로 입실한다. (발열 시 37.5°C 이상 이상일 경우 귀가 조치 됨: 사회교육관 경비실)
- ③ 등교 후
 - 당번을 정하여 매 쉬는 시간에 창문을 열어 환기

- 수업 간 공간 시 밀폐된 공간에 다수인이 집합하지 않으며, 가급적 학생 간 접촉을 최소화함
- 수업 중 의심 증상이 있을 경우 지정장소(사회교육관 214호)로 이동 후 사무실에 전화하여 사무실 지시에 따라 행동
- 수업이 끝난 후 교내에 머무르지 않고 즉시 귀가

④ 하교 후

- 의심 증상이 있을 경우 어학원 사무실(02-710-9662, 010-6822-2585)에 연락 후 4일간 경과를 확인 하고 확진자 동선 등과 겹치는지 확인 후 필요 시 사유발생일+14일 동안 자가격리(자가 격리 중 38도 이상 고열이 지속되거나 증상이 심해지면 ▶콜센터(☎1339, ☎지역번호+120) 또는 보건소로 문의하거나 ▶선별 진료소를 우선 방문하여 진료)
- 코로나-19 의심증세로 출석하지 못한 기간은 출석 인정

참고 3

학생생활관 감염병 예방 생활 수칙

□ 감염병 예방을 위한 생활수칙

감염병 예방을 위한 생활수칙

위생수칙을 지켜주세요.

- 흐르는 물에 비누로 꼼꼼하게 손씻기 또는 손소독 등 개인위생을 철저히 하기
- 본인 방 외 모든 공간에서 반드시 마스크 착용하기
- 기침이나 재채기할 때 옷소매로 입과 코 가리기
- 씻지 않은 손으로 눈·코·입 만지지 않기
- 사람과 사람 사이 두 팔 간격 건강 거리두기
- 발열, 호흡기 증상자와의 접촉 피하기
- 사람 많은 곳 방문 자제하기

건강상태를 주의 깊게 관찰해 주세요.

- 스마트숙명/포털 통한 자가점검 실천(2회/일)
- 체온이 37.5도 이상이거나, 호흡기 증상(기침 및 호흡곤란 등)이 있는지 확인~!
- 교내신고 : 발열 등 호흡기증상 발현 시, 스마트숙명/포털 통한 자가점검 시 '진단필요'/'증상있음'으로 체크 후 구글 설문 완료하여 코로나 관련 교내신고접수 완료
- 발열 등 호흡기 증상 발생 시 등교하지 않고 외출 자제하기
3~4일 경과를 관찰하며 방에서 충분히 휴식 취하기
38도 이상 고열이 지속되거나 증상이 심해질 경우,
반드시 방역마스크(KF94, KF80) 착용 후 의료기관을 방문할 것.
- 단, 최근 확진 또는 의심환자 접촉, 해외에 다녀온 후 증상 발현 시,
의료기관을 방문하지 말고
용산구 보건소(02-2199-8378~9) 또는 1339로 전화상담 후 조치에 따를 것

※문의사항 및 건강이상 발생 시 연락처:

명재관 사무실 (02-2077-7424~5)

명재관 경비실 24시간 운영 (02-710-9137)

해외입국 자가격리 대상자 생활 안내

□ 해외입국 및 방문 자가격리 대상자 생활안내

1. 감염 전파 방지를 위해 격리장소 외에 외출 자제
2. 독립된 공간에서 혼자 생활하기
 - 방문은 닫은 채 창문을 열어 자주 환기
 - 식사는 혼자서 하기
 - 공용 공간 사용 시 (세면대, 변기, 주방 등) 소독제로 소독하기
3. 방 내부(문손잡이, 책상, 의자 창틀 등) 수시로 소독하기
4. 자가격리 장소에서 지인(친구, 가족)과 대화 및 접촉 금지
5. 개인물품(개인용 수건, 식기 등) 사용하기 (다른 사람과 함께 이용금지)
6. 공용세탁기 이용금지 (손세탁 권고)
7. 매일 오전 10시, 오후 4시 체온측정 후 작성하기 (하루 2번 측정)
 - 반드시 마스크 착용 후, 1층에 비치된 체온계로 체온측정 후 대장에 작성하기
 - 배부한 자가건강 기록지에 건강상태 작성하기
 - 어플에 입력하기
8. 몸에 이상이 있을 경우(발열, 기침, 인후통, 호흡곤란 등)사무실에 바로 연락하기
9. 건강수칙 지키기
 - 손씻기, 손소독 등 개인위생 철저히 준수
 - 기침이나 재채기할 때 옷소매로 입과 코 가리기
 - 씻지 않은 손으로 눈·코·입 만지지 않기

※ 비치된 소독제를 모두 사용하면 사무실로 연락주세요.

※ 문의사항 및 건강이상 발생 시 연락처

국제관 사무실: 02-6325-3100 (평일 9:00 ~ 17:30)

(inhouse@sookmyung.ac.kr)

국제관 경비실: 02-6325-3106

명재관 경비실 24시간 운영 (02-710-9137)

참고 4

교내 행사 개최 시 코로나19 감염증 관리 방안

1. 행사 전 준비

- 1) 행사진행책임자, 인솔책임자 선정, 참가자 연락처 확보
- 2) 사전 공지
최근 14일 이내 해외 방문력 있으며 호흡기 증상이 있는 경우 참석 불가능 공지
(문자, 이메일, 공지문 등)
- 3) 행사주체기관은 일반마스크 또는 방역마스크, N95마스크를 행사규모에 맞게 준비 및 비치
- 4) 자가발열점검체계 준비
체온계, 알콜솜 등 대여 : 보건의료센터로 문의(710-9146,7)
- 5) 행사진행책임자, 인솔책임자 대상 예방교육 : 보건의료센터로 문의(710-9146,7)
- 6) 의심환자 발생 대비를 위한 독립공간 마련

2. 행사 진행 시 예방 관리

- 1) 입구에 손세정제 비치
- 2) 자가발열점검체계 운영
체온계, 알콜솜, 일회용장갑 비치하여 감염예방수칙 준수
- 3) 발열 또는 호흡기증상 있는 참가자 발생 시
 - 즉시 귀가 조치 후 4일간 등교/출근 중지 및 충분한 휴식 취하며 경과관찰
 - 38℃ 이상의 발열지속 또는 호흡기증상이 심해지면 관할 보건소, 1339 또는 지역번호+120으로 신고상담 후 선별진료소 방문하도록 안내

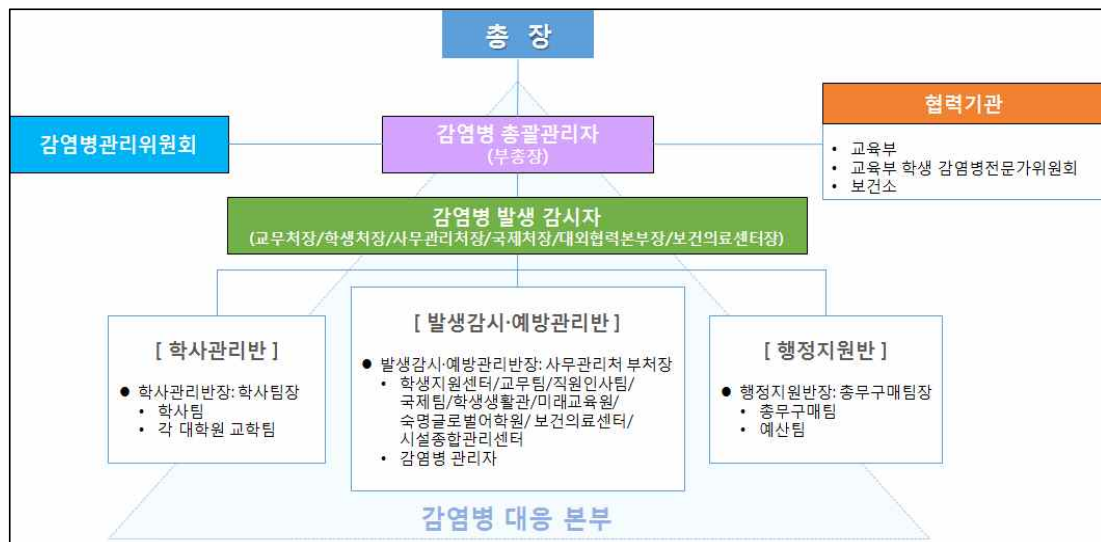
참고 5

교내 감염병 관리 조직

조직	담당부서 또는 직위	비고
감염병 관리위원회	위원장 및 처장단, 보건의료센터장	
감염병 대응 본부		
감염병 총괄관리자	부총장	
감염병 발생 감시자	교무처장, 학생처장, 사무·관리처장, 국제처장, 대외협력본부장, 보건의료센터장	
발생감시·예방관리반	<ul style="list-style-type: none"> • 발생감시·예방관리반장 : 사무·관리처 부처장 • 학생지원센터·교무팀·직원인사팀·국제팀·학생생활관·미래교육원·숙명글로벌어학원·보건의료센터·시설종합관리센터 • 감염병 관리자 	학생02-710-9032 교무02-710-9012 직원02-710-9042 국제02-710-7935 생활02-710-9135 미래02-710-9188 글로벌02-710-9623 보건02-710-9146 시설02-710-9053
학사관리반	<ul style="list-style-type: none"> • 학사관리반장: 학사팀장 • 학사팀 /각 대학원 교학팀 	학 02-710-9020 원 02-2077-7811 특 02-710-9076 교 02-710-7850 경 02-2077-7411
행정지원반	<ul style="list-style-type: none"> • 행정지원반장: 총무구매팀장 • 총무구매팀 / 예산팀 	총무02-710-9054 예산02-710-9062

*담당부서 부서장은 해당 역할을 총괄하여 수행한다.

*교수, 직원, 조교, 학생회 대표 등은 모니터링 요원으로 활동한다.



[그림1] 감염병 관리 조직

참고 6

코로나19감염증 관련 학교 소독지침 (교육부 공문에 의거)

□ 소독방법

구분		적용 범위	시행주체
정기 소독		관계법령*에 따른 학교 전체 소독 * 「감염병예방법」제51조 및 시행규칙 제36조	전문 소독업체
일상 소독		학기 중 취약 시설 관리를 위한 소독	학교장 판단에 따라 소독 시행주체 결정
임시 소독	행사 개최시 (시설임대 포함)	다수가 이용한 학교 시설에 대한 소독	전문 소독업체
	환자 발생시	환자에 노출 공간에 대한 소독	

1. 정기소독

1) 실시 시기 및 주기 : 가급적 **개학 이전**에 **학교 전체**에 대한 **소독 완료**하고, 이후 실시하는

정기소독은 **관련 법령***에 정해진 시기에 준하여 실시

* 4월~9월은 2개월에 1회 이상, 10월~3월은 3개월에 1회 이상 소독

(「감염병예방법 시행규칙」제36조제4항)

2) 실시방법 : **전문 소독업체** 위탁 시행

* 상황 종료 이전 정기소독을 실시할 경우에는 전문 소독업체 선정 시

코로나바이러스 소독 가능 제품을 사용하도록 요청

2. 일상 소독

1) 실시 시기 및 주기 : 개학 이후 **상황 종료 시까지(매일)**

2) 실시 방법 : 기관장 책임 하에 **접촉이 빈번한 시설***의 **표면**에 대한 소독 실시

* 엘리베이터 버튼, 손잡이 레일, 문 손잡이, 책상, 조명 조절 장치, 키보드 마우스 등

3) 소독액 : **차아염소산나트륨용액**을 희석하여 사용

<차아염소산나트륨(예, 가정용 락스) 희석 방법(예)>

- 희석배율: 0.05% 또는 500ppm

- 희석방법(1ml 희석액 기준)

· 4% 락스를 1:100으로 희석 : 물 1000mL, 4% 락스 12.5mL

· 5% 락스를 1:100으로 희석 : 물 1000mL, 5% 락스 10mL

- 접촉시간 : 구멍이 없는 표면은 10분 이상, 물품 침적시 30분 침적

- * 차아염소산나트륨 사용이 적합하지 않은 표면(예: 금속)에는 알콜을 사용
- 4) 유의사항 : 소독을 실시하는 교직원은 **보건용 마스크, 일회용 장갑 등 개인보호 장구**를 착용
- * 소독에 사용하는 도구는 가급적 일회용을 사용하거나 전용으로 사용하며, 청소도구를 재사용하는 경우에는 소독 후 건조시켜 보관

3. 임시 소독

- 1) 실시 시기 및 주기 : **학교 내 환자 발생 시 또는 행사 등 특이사항 발생 시 노출 시설에 대한 소독 실시(1회)**
- 2) 실시 방법 : 정기소독과 같은 방법으로 **전문 소독업체 위탁** 시행
 - * 환자 발생 시 소독은 질병관리본부·중앙사고수습본부의 “『신종코로나바이러스감염증』 감염 예방 집단시설·다중이용시설 소독 안내” 지침을 따름
- 3) 유의사항 : **소독을 실시한 장소는 다음날까지 사용을 금지**하고 이후 장소 사용 가능
 - * 소독 이후 바이러스는 당일 사멸하나, 소독제 사용에 따른 위해 가능성 등을 함께 고려하여 하루 사용 금지

참고 7 코로나19감염증 관련 사전점검 및 신고 의무화 조치

1. 스마트숙명/포털 시스템 연계 코로나19 사전점검 의무화

1. 모든 숙명인은 코로나19 예방 및 확산방지를 위해
매일 1회 "스마트숙명-출결시스템"에 접속하여 자가점검 결과를 입력하여야 합니다.
2. 증상이 있을 경우,
당일 수업 유무에 상관없이 질문에 답하고 신고하여야 합니다.
3. 증상이 있다고 신고된 학생은 3/30 개강 이후
해당기간 동안 유고결석으로 출석을 인정합니다.

우리 대학 전체의 보호와 안전을 위해 반드시 필요한 조치이오니 모든 숙명인의 적극적인 협조를 부탁드립니다.

2. 코로나19감염증 관련 교내 신고대상 및 조치

■ 코로나19 관련 신고대상 및 조치 안내

대상	조치
○확진자 및 확진자와 접촉한 자(사군구 보건소에서 연락 받은 자) ○최근14일 이내 해외방문자 ○최근14일 이내 확진자가 발생한 다중이용시설 방문자 및 이들과 접촉한 자	14일간 등교 중지
○[추가] 자기격리대상자의 가족 및 동거인인 경우	자기격리자의 격리해제일까지 등교 중지
○발열(37.5°C 이상) 또는 기침, 인후통 등 호흡기 증상이 나타난 자	4일간 등교 중지 자택에서 경과 관찰